

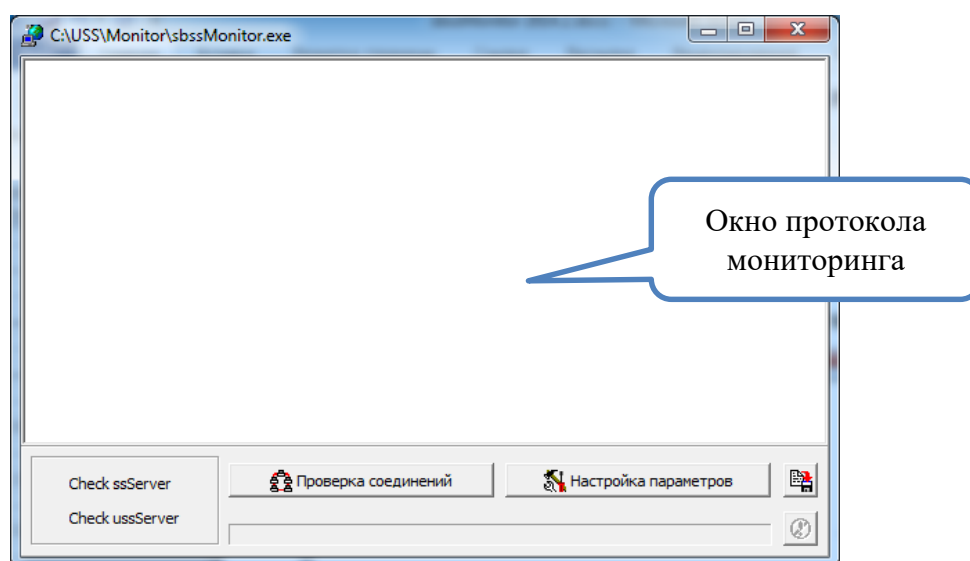
sbssMonitor [v-2016.01]

Утилита *sbssMonitor.exe* предназначена для проведения мониторинга систем сеансовой синхронизации «SBSS» и «uSBSS».

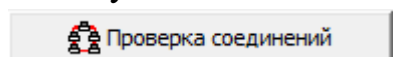
sbssMonitor поставляется в двух реализациях:

- *sbssMonitor.exe* предназначен для запуска в интерактивном режиме;
- *sbssMonitorA.exe* предназначен для запуска в качестве задания операционной системы по расписанию и работает в консольном режиме без интерфейса.

Главное окно *sbssMonitor.exe* представлено на следующем рисунке.



Запуск сеанса мониторинга для *sbssMonitor.exe* осуществляется нажатием кнопки



Запуск сеанса мониторинга для *sbssMonitorA.exe* выполняется автоматически после его загрузки в память.

Для *sbssMonitor.exe* результат мониторинга выводится в окно протокола и при необходимости сохраняется в файле *sbssMonitor.log*.

Для *sbssMonitorA.exe* результат мониторинга сохраняется в файле *sbssMonitorA.log*.

В процессе сеанса мониторинга *sbssMonitor.exe* выполняет следующие действия:

- Для каждого элемента верхнего уровня дерева соединений (см. раздел «Настройка параметров *sbssMonitor.exe*») выполняется попытка подключения к соответствующему серверу синхронизации *xssServer.exe*. Результат протоколируется.

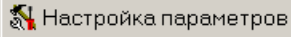
- Если попытка подключения к серверу синхронизации успешна, монитор пытается установить соединение сервера синхронизации с каждой базой данных из списка в файле соединений сервера синхронизации. Результат протоколируется.
- Если в дереве соединений есть элементы нижнего уровня (локальные базы данных), выполняется попытка установить соединение монитора с каждой базой данных из этого списка. Результат протоколируется.

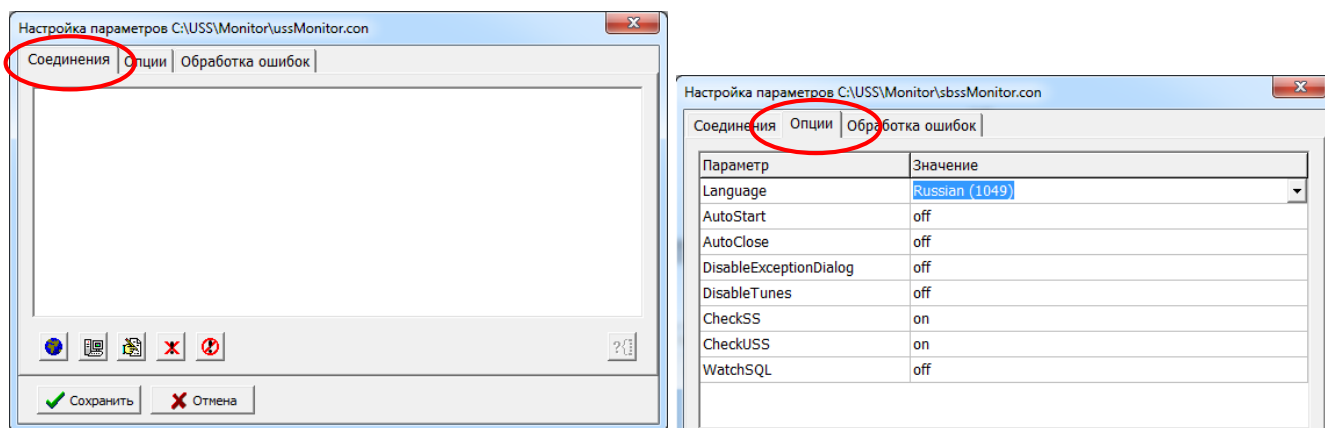
Можно настроить параметры монитора таким образом, что в случае возникновения исключительных ситуаций он будет рассылать почтовые сообщения с протоколом сеанса или сообщения по локальной сети.



Для рассылки почтовых сообщений используется протокол SMTP с опциональной поддержкой авторизации и SSL.

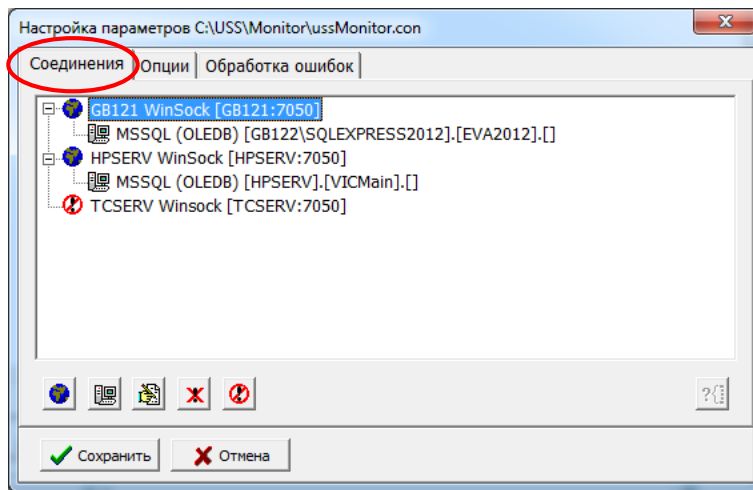
Для рассылки сообщений по локальной сети могут использоваться «NET SEND» или утилиты третьих фирм.

Настройка параметров *sbssMonitor.exe*

Для настройки параметров используйте кнопку  на главном окне *sbssMonitor.exe*. При нажатии на эту кнопку на экране появится окно настроек с закладками «Соединения», «Опции» и «Обработка ошибок»:

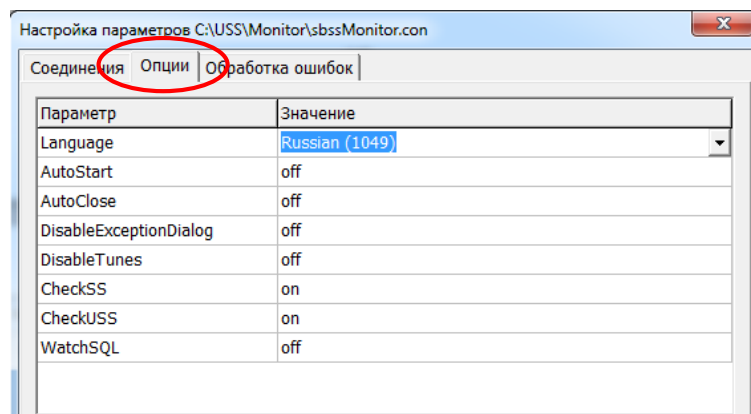


На закладке «Соединения» в виде двухуровневого дерева описываются параметры соединений. На верхнем уровне (кнопка ) описываются параметры соединений с серверами синхронизации (внешние соединения). На нижнем уровне (кнопка ) описываются параметры соединений с локальными базами данных (внутренние соединения). Древовидное представление позволяет наглядно отобразить соединения, участвующие в сеансе мониторинга, например:



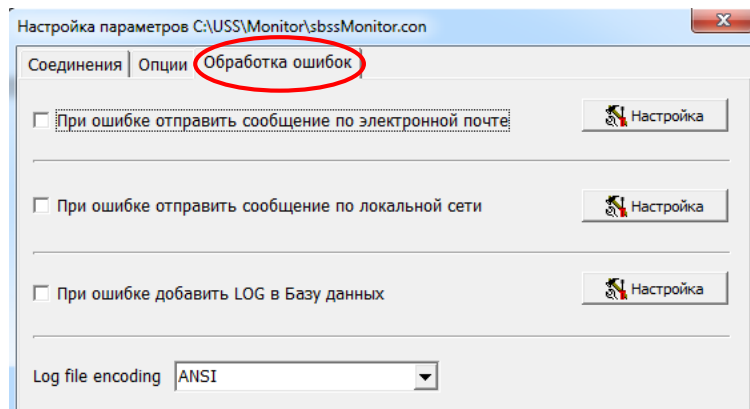
На закладке «**Опции**» описываются следующие параметры:

- **Language** (*Russian/English*) – выбор языка пользовательского интерфейса;
- **AutoStart** (*on/off*) – начинать сеанс сразу после вызова процедуры, а не ждать, пока пользователь нажмет кнопку «*Проверка соединений*» на главной форме;
- **AutoClose** (*on/off*) – закрывать окно сразу после завершения сеанса;
- **DisableExceptionDialog** (*on/off*) – запретить показ диалоговых окон с сообщениями об исключительных ситуациях;
- **DisableTunes** (*on/off*) – запретить оператору изменение настроек;
- **CheckSS** (*on/off*) – выполнять мониторинг соединений с *ssServer.exe*;
- **CheckUSS** (*on/off*) – выполнять мониторинг соединений с *ussServer.exe*;
- **WatchSQL** (*on/off*) – включение режима отладочного наблюдения.

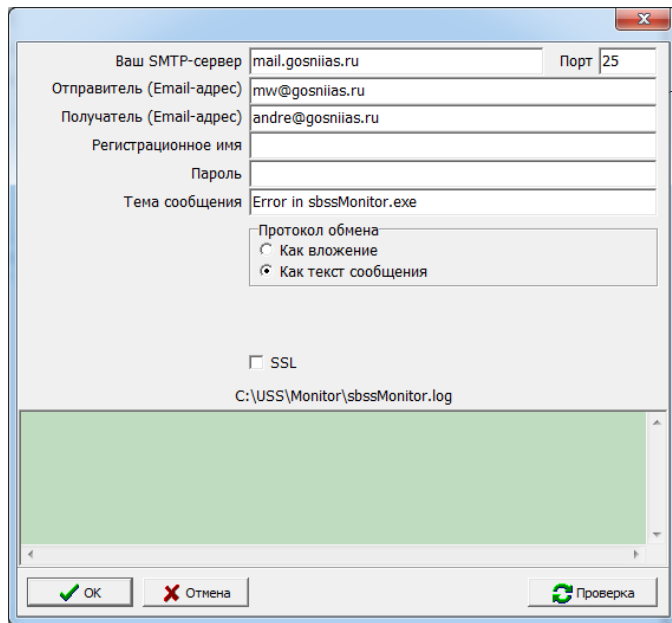


На закладке «**Обработка ошибок**» Вы можете задать, какие действия должен предпринимать монитор при возникновении ошибок в сеансе. При этом Вы можете использовать следующие возможности:

- отправить сообщение по электронной почте (*email*);
- отправить сетевое сообщение (например, *net send*), т.е. текстовое сообщение на любой компьютер Вашей локальной вычислительной сети;
- сохранить протокол сеанса в базе данных.

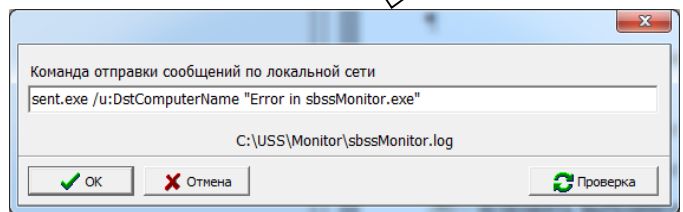


Примеры настроек *email* и *net send* приведены ниже:



Настройка *email*

Настройка *net send*



Для сохранения протокола в базе данных поддерживаются следующие СУБД:

- Microsoft SQL Server 2000-2014;
- Oracle;
- Sybase Adaptive Server Enterprise;
- Sybase Adaptive Server Anywhere (SQL Anywhere);
- Sybase IQ Server;
- Interbase;
- MySQL;
- Linter;
- DB2;
- ElevateDB.
- PostgreSQL;
- Informix.

Для задания параметров соединений на закладке «*Соединения*» используются следующие кнопки:



– создать соединение с сервером синхронизации (внешнее соединение)



– создать соединение с локальной базой данных (внутреннее соединение)



– исправить выбранное на дереве соединение



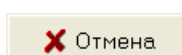
– удалить выбранное на дереве соединение



– изменить статус выбранного на дереве соединения (разрешить/запретить)

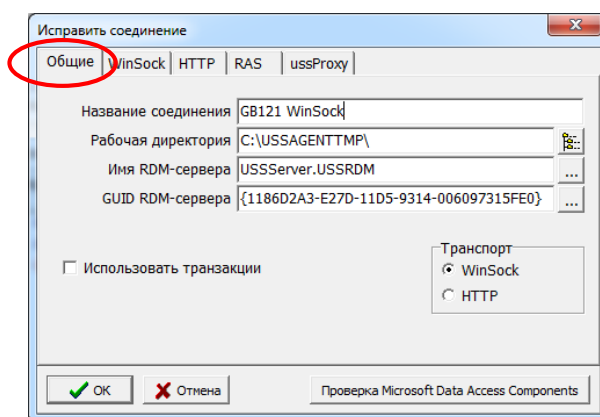


Сохранить – сохранить настройки и закрыть окно



Отмена – отменить сделанные изменения и закрыть окно

Для задания параметров внешних соединений используется описанный ниже интерфейс.



На закладке «*Общие*» необходимо

- ввести название внешнего соединения (выводится в протокол сеанса);
- выбрать протокол взаимодействия с сервером синхронизации – *WinSock* или *HTTP*.

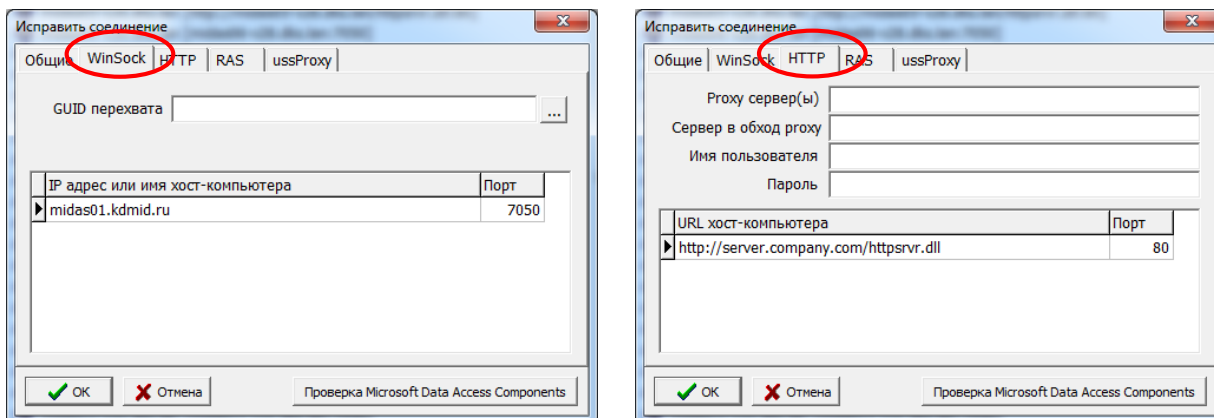
Значения остальных параметров следует оставить без изменения.

Если выбран протокол *WinSock*, то на закладке «*WinSock*» необходимо задать *IP*-адреса или имена хост-компьютеров консолидирующего сайта, на которых установлены серверы синхронизации. Для каждого хост-компьютера задается номер порта. Если выбран защищенный порт 7051, то поле «*GUID перехвата*» необходимо заполнить. При использовании порта 7050 поле «*GUID перехвата*» не заполняется.

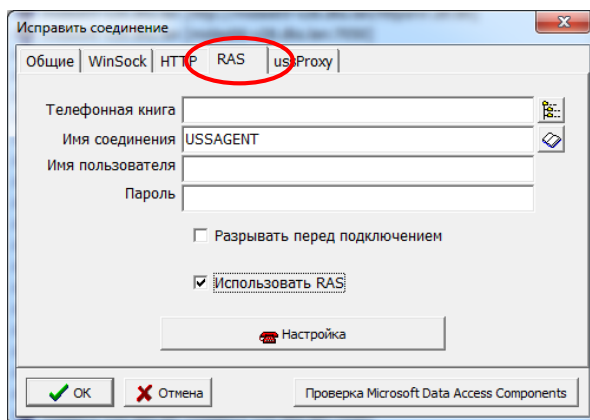
Если поле «*GUID перехвата*» задано, оно должно иметь следующее значение: **{B249776C-E429-11D1-AAA4-00C04FA35CFA}**.

Если выбран протокол *HTTP*, то на закладке «*HTTP*» необходимо задать *URL*-адреса хост-компьютеров консолидирующего сайта, на которых установлены серверы синхронизации и *HTTP*-серверы. Для каждого хост-компьютера задается номер порта. По умолчанию используется порт 80. Если компьютеру, на котором

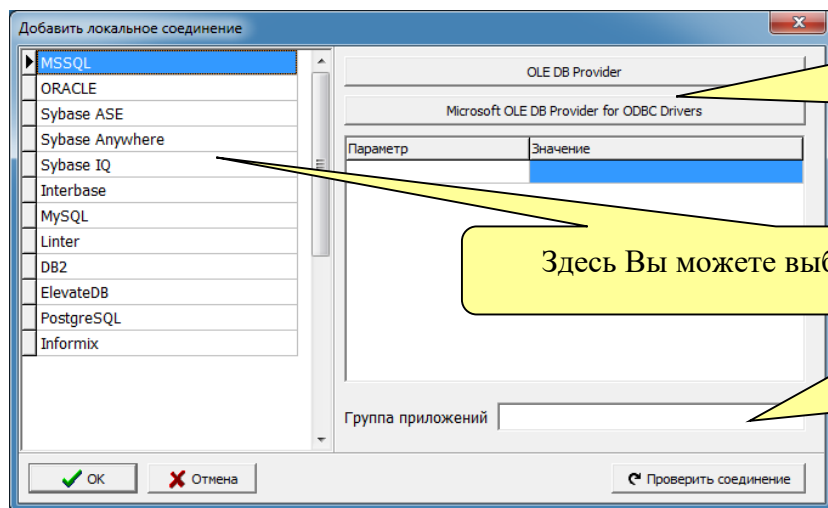
будет запускаться монитор, для выхода в *Internet* необходимо проходить *proxy*-сервер, задайте имя *proxy*-сервера, имя пользователя для его прохождения и пароль. Если в Вашей сети используется несколько *proxy*-серверов, укажите их имена через символ «;» (точка с запятой). Можно также указать имя сервера, используемого для выхода в *Internet* в обход *proxy*-сервера.



Если для выхода в *Internet* Вы используете модемное соединение или *VPN*, то для его настройки задайте необходимые параметры на закладке «*RAS*» (*Remote Access Services*):



Для задания параметров внутренних соединений используется следующий интерфейс.



С помощью этих кнопок задаются свойства соединения с клиентской базой данных

Здесь Вы можете выбрать тип SQL-сервера

Здесь задается имя группы приложений (как в файле *ssDbCon.lst*)

Параметры соединений сохраняются в файле *sbssMonitor.con*,
а опции в файле *sbssMonitor.par*.

Оба файла сохраняются в *INI*-формате.

По умолчанию настройки сохраняются в папке размещения *sbssMonitor.exe*.

На закладке «*ssProxy*» Вы можете настроить параметры для реализации сеансов мониторинга в защищенных сетях.

С целью обеспечения возможности независимого редактирования опций, их значения сохраняются в файле *sbssMonitor.par* в *INI*-формате:

[Common]

```
Language = 1049
AutoStart = 0
AutoClose = 0
DisableExceptionDialog = 0
DisableTunes = 0
WatchSQL = 0
CheckSS = 1
CheckUSS = 1
```

Запуск *sbssMonitor.exe* с параметром командной строки

При запуске *sbssMonitor.exe* и *sbssMonitorA.exe* в параметре командной строки «*/TunesFileName*» или «*-TunesFileName*» можно указать имя файла с настройками, например:

```
sbssMonitor.exe -TunesFileName=C:\MyFolder\MySbsssMonitorSettingsFileName
```

При этом расширение файла можно не указывать. Если имя файла указывается без пути, подразумевается, что он находится рядом с исполняемым модулем *sbssMonitor*.

Редакция 8

sbssMonitor.exe [v-2016.01]

Дата подготовки материала 27.01.2016