

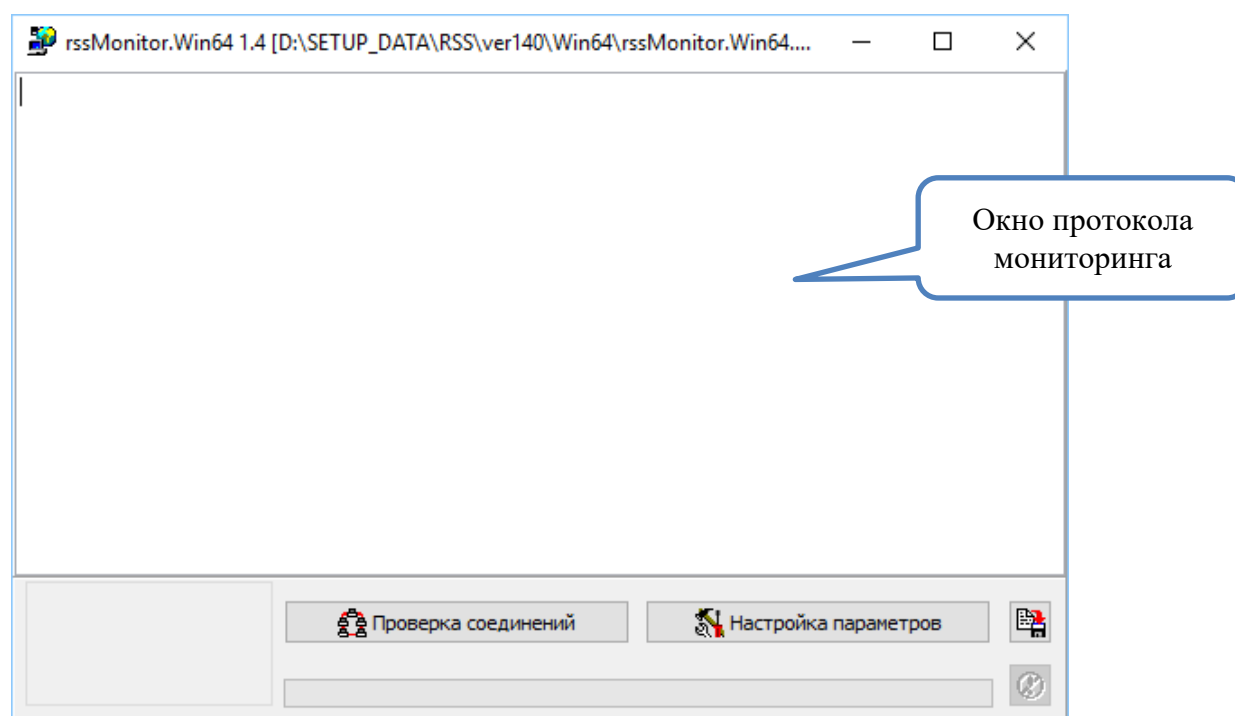
rssMonitor [v-1.6]

Утилита *rssMonitor.exe* предназначена для проведения мониторинга системы сеансовой синхронизации «rSBSS».

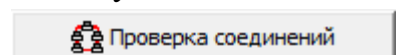
rssMonitor поставляется в двух реализациях:

- *rssMonitor.exe* предназначен для запуска в интерактивном режиме;
- *rssMonitorA.exe* предназначен для запуска в качестве задания операционной системы по расписанию и работает в консольном режиме без интерфейса.

Главное окно *rssMonitor.exe* представлено на следующем рисунке.



Запуск сеанса мониторинга для *rssMonitor.exe* осуществляется нажатием кнопки



Запуск сеанса мониторинга для *rssMonitorA.exe* выполняется автоматически после его загрузки в память.

Для *rssMonitor.exe* результат мониторинга выводится в окно протокола и при необходимости сохраняется в файле *rssMonitor.log*.

Для *rssMonitorA.exe* результат мониторинга сохраняется в файле *rssMonitorA.log*.

В процессе сеанса мониторинга *rssMonitor.exe* выполняет следующие действия:

- Для каждого элемента верхнего уровня дерева соединений (см. раздел «Настройка параметров *rssMonitor.exe*») выполняется попытка подключения к

соответствующему серверу синхронизации *rssServer.exe*. Результат протоколируется.

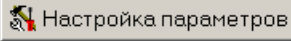
- Если попытка подключения к серверу синхронизации успешна, монитор пытается установить соединение сервера синхронизации с каждой базой данных из списка в файле соединений сервера синхронизации. Результат протоколируется.
- Если в дереве соединений есть элементы нижнего уровня (локальные базы данных), выполняется попытка установить соединение монитора с каждой базой данных из этого списка. Результат протоколируется.

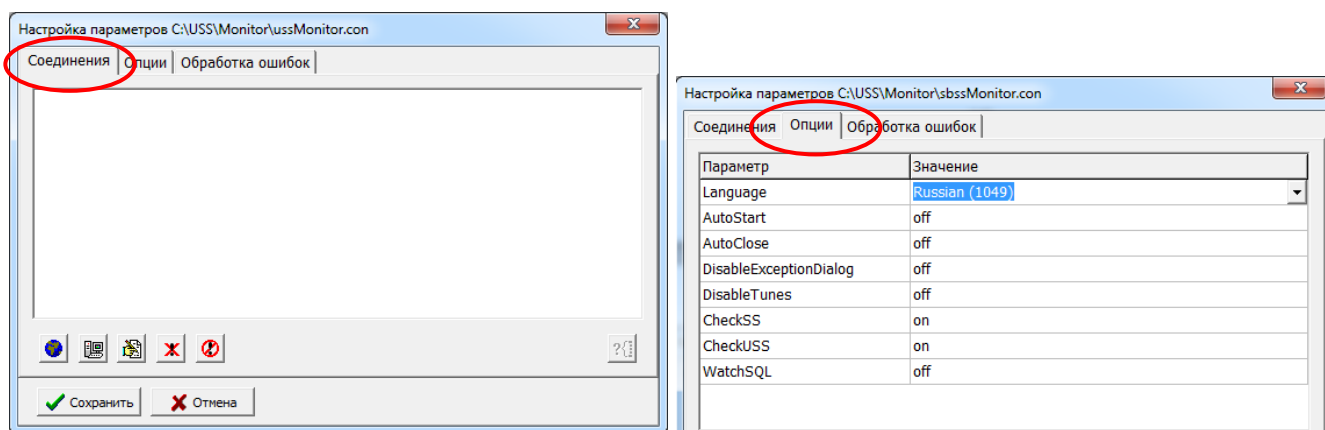
Можно настроить параметры монитора таким образом, что в случае возникновения исключительных ситуаций он будет рассылать почтовые сообщения с протоколом сеанса или сообщения по локальной сети.



Для рассылки почтовых сообщений используется протокол SMTP с опциональной поддержкой авторизации и SSL.

Для рассылки сообщений по локальной сети могут использоваться «NET SEND» или утилиты третьих фирм.

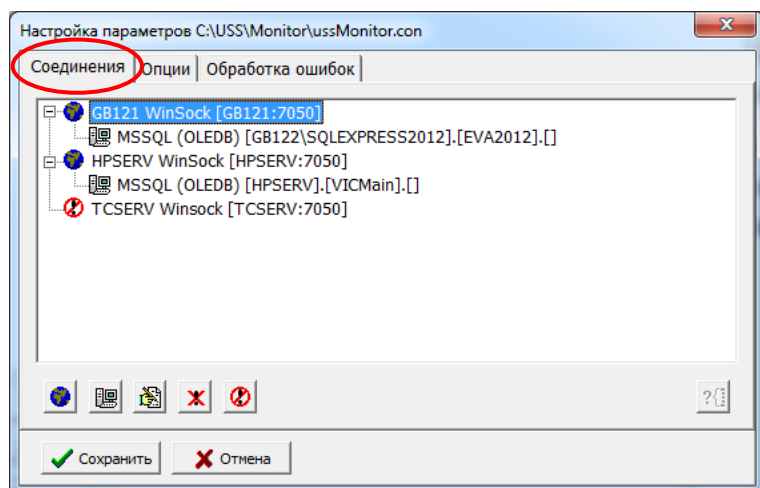
Настройка параметров *rssMonitor.exe*

Для настройки параметров используйте кнопку  на главном окне *rssMonitor.exe*. При нажатии на эту кнопку на экране появится окно настроек с закладками «Соединения», «Опции» и «Обработка ошибок»:



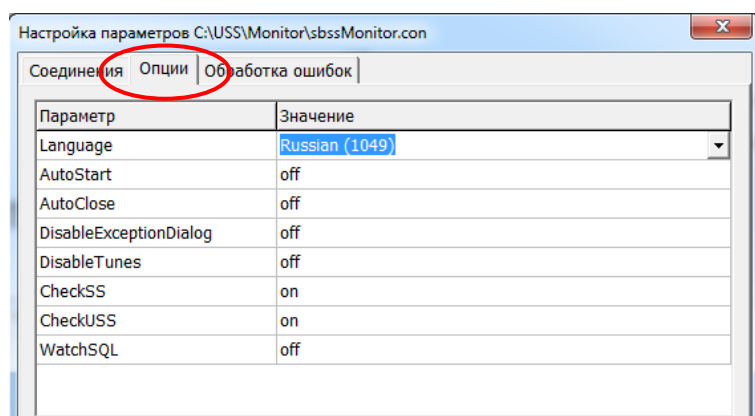
На закладке «Соединения» в виде двухуровневого дерева описываются параметры соединений. На верхнем уровне (кнопка ) описываются параметры соединений с серверами синхронизации (внешние соединения). На нижнем уровне (кнопка ) описываются параметры соединений с локальными базами данных (внутренние

соединения). Древоподобное представление позволяет наглядно отобразить соединения, участвующие в сеансе мониторинга, например:



На закладке «*Опции*» описываются следующие параметры:

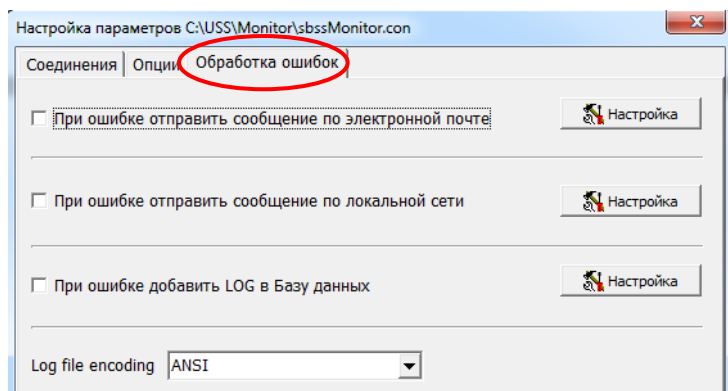
- **Language** (*Russian/English*) – выбор языка пользовательского интерфейса;
- **AutoStart** (*on/off*) – начинать сеанс сразу после вызова процедуры, а не ждать, пока пользователь нажмет кнопку «*Проверка соединений*» на главной форме;
- **AutoClose** (*on/off*) – закрывать окно сразу после завершения сеанса;
- **DisableExceptionDialog** (*on/off*) – запретить показ диалоговых окон с сообщениями об исключительных ситуациях;
- **DisableTunes** (*on/off*) – запретить оператору изменение настроек;
- **CheckSS** (*on/off*) – выполнять мониторинг соединений с *ssServer.exe*;
- **CheckUSS** (*on/off*) – выполнять мониторинг соединений с *ussServer.exe*;
- **WatchSQL** (*on/off*) – включение режима отладочного наблюдения.



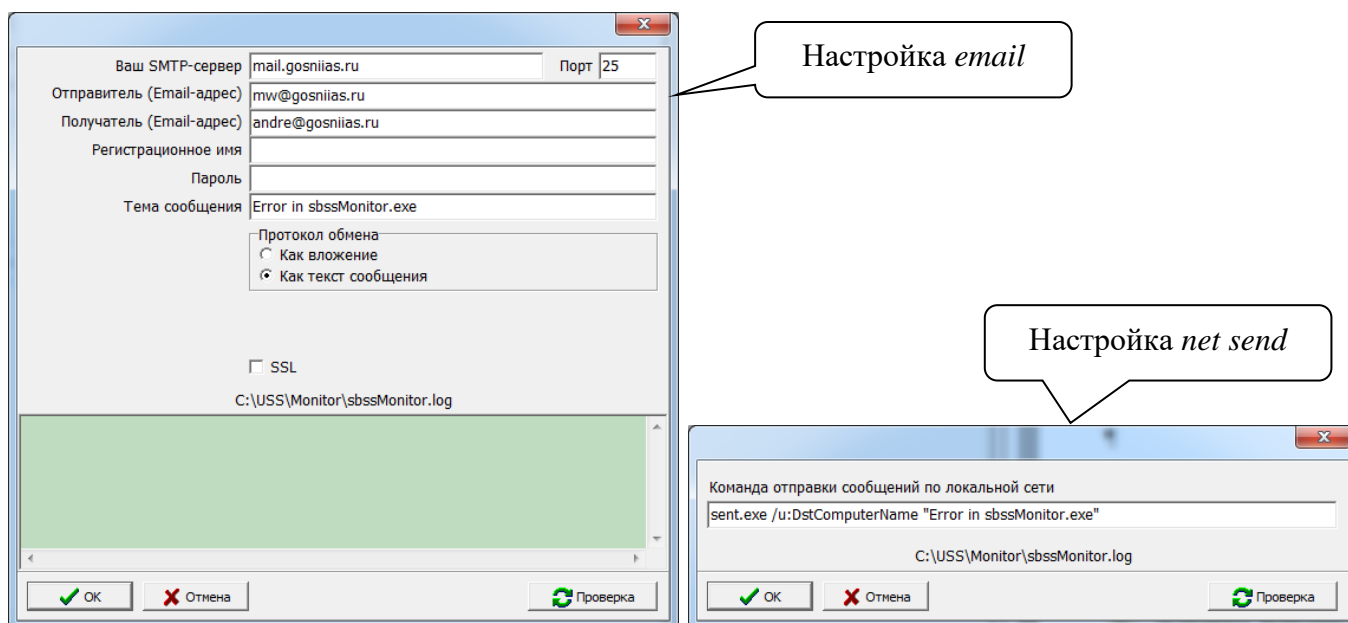
На закладке «*Обработка ошибок*» Вы можете задать, какие действия должен предпринимать монитор при возникновении ошибок в сеансе. При этом Вы можете использовать следующие возможности:

- отправить сообщение по электронной почте (*email*);

- отправить сетевое сообщение (например, *net send*), т.е. текстовое сообщение на любой компьютер Вашей локальной вычислительной сети;
- при возникновении ошибки сохранить протокол сеанса в базе данных.









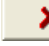
Примеры настроек *email* и *net send* приведены ниже:



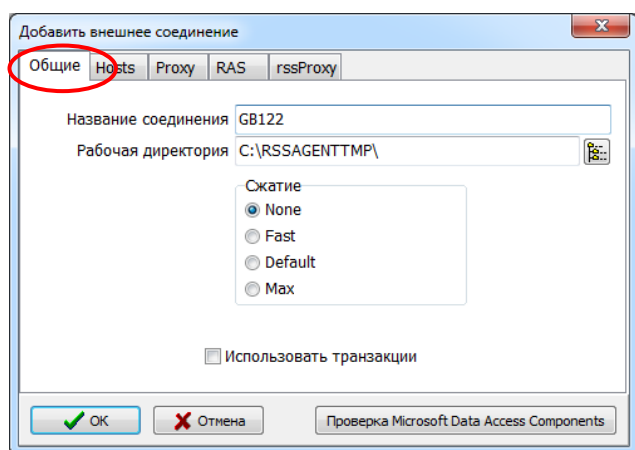
Для сохранения протокола в базе данных поддерживаются следующие СУБД:

- *Microsoft SQL Server 2000-2014;*
- *Oracle;*
- *Sybase Adaptive Server Enterprise;*
- *Sybase Adaptive Server Anywhere (SQL Anywhere);*
- *Sybase IQ Server;*
- *Interbase;*
- *MySQL;*
- *Lintar;*
- *DB2;*
- *ElevateDB.*
- *PostgreSQL;*
- *Informix.*

Для задания параметров соединений на закладке «*Соединения*» используются следующие кнопки:

-  – создать соединение с сервером синхронизации (внешнее соединение)
-  – создать соединение с локальной базой данных (внутреннее соединение)
-  – исправить выбранное на дереве соединение
-  – удалить выбранное на дереве соединение
-  – изменить статус выбранного на дереве соединения (разрешить/запретить)
-  Сохранить – сохранить настройки и закрыть окно
-  Отмена – отменить сделанные изменения и закрыть окно

Для задания параметров внешних соединений используется описанный ниже интерфейс.

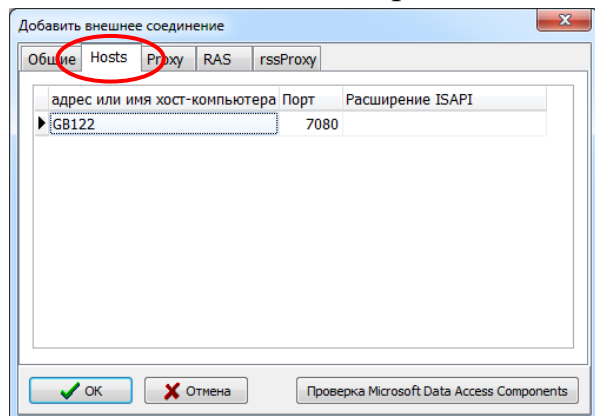


На закладке «*Общие*» необходимо

- ввести название внешнего соединения (выводится в протокол сеанса);
- выбрать алгоритм сжатия данных.

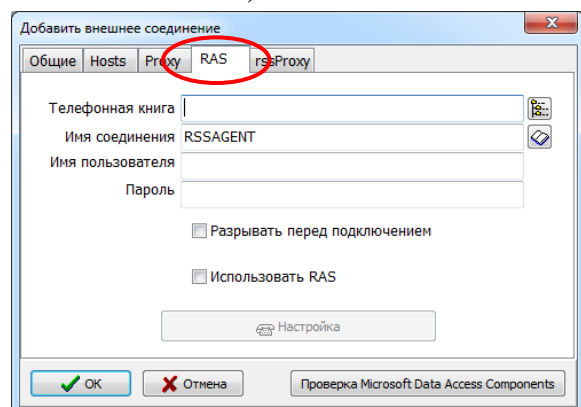
Значения остальных параметров следует оставить без изменения.

На закладке «*Hosts*» необходимо задать *IP*-адреса или имена хост-компьютеров консолидирующего сайта, на которых установлены серверы синхронизации. Для каждого хост-компьютера задается номер порта.



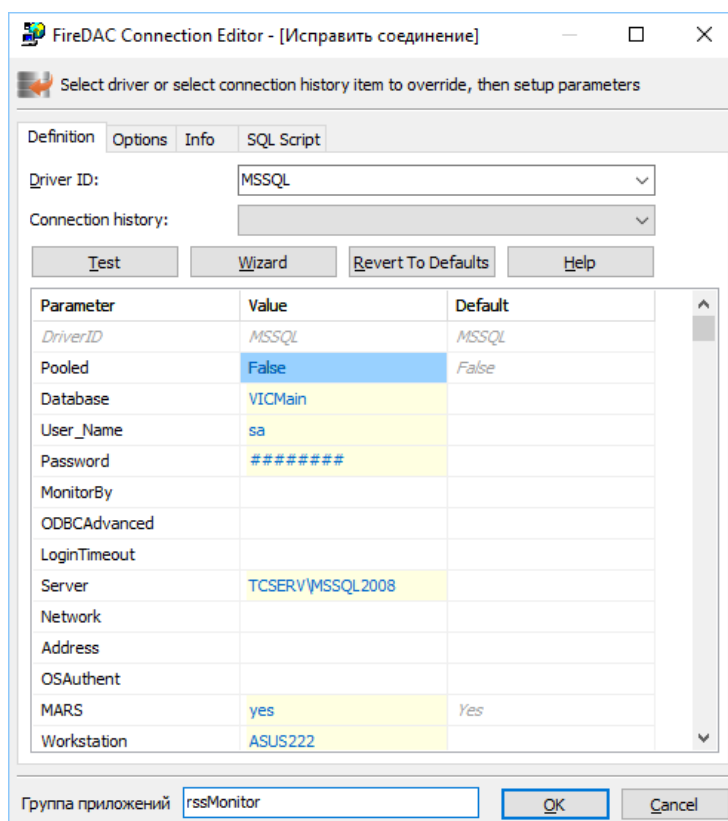
Если компьютеру, на котором будет запускаться монитор, для выхода в *Internet* необходимо проходить *proxy*-сервер, на закладке «**Proxy**» задайте имя *proxy*-сервера, имя пользователя для его прохождения и пароль. Если в Вашей сети используется несколько *proxy*-серверов, укажите их имена через символ «;» (точка с запятой). Можно также указать имя сервера, используемого для выхода в *Internet* в обход *proxy*-сервера.

Если для выхода в *Internet* Вы используете модемное соединение или *VPN*, то для его настройки задайте необходимые параметры на закладке «**RAS**» (*Remote Access Services*):



На закладке «*rssProxy*» Вы можете настроить параметры для реализации сеансов мониторинга в защищенных сетях.

Для задания параметров внутренних соединений используется следующий интерфейс.



Параметры соединений и опции сохраняются в файле *rssMonitor.ini*.
По умолчанию настройки сохраняются в папке размещения *rssMonitor.exe*.

Запуск *rssMonitor.exe* с параметром командной строки

При запуске *rssMonitor.exe* и *rssMonitorA.exe* в параметре командной строки «*/SettingsFileName*» или «*-SettingsFileName*» можно указать имя файла с настройками, например:

```
rssMonitor.exe -SettingsFileName=C:\MyFolder\rssMonitorSettingsFileName
```

При этом расширение файла можно не указывать. Если имя файла указывается без пути, подразумевается, что он находится рядом с исполняемым модулем *rssMonitor*.



rssMonitor.exe и *rssMonitorA.exe* поставляются в двух реализациях: для платформ Win32 и Win64. В зависимости от этого имени исполняемых модулей имеют суффиксы «Win32» и «Win64» соответственно:

- *rssMonitor.Win32.exe* / *rssMonitorA.Win32.exe*
- *rssMonitor.Win64.exe* / *rssMonitorA.Win64.exe*

Редакция 6
rssMonitor.exe [v-1.6]
Дата подготовки материала 11.07.2017